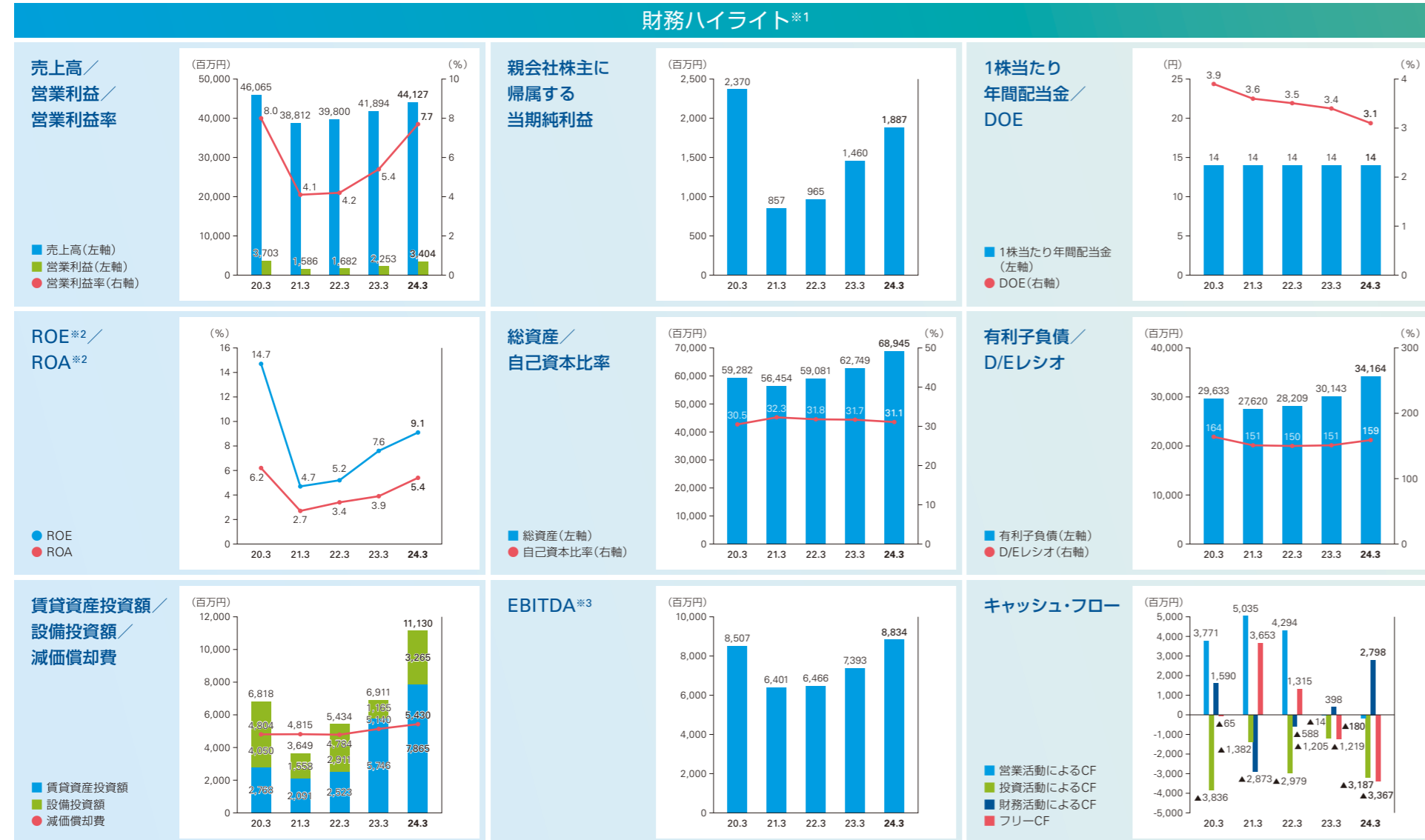
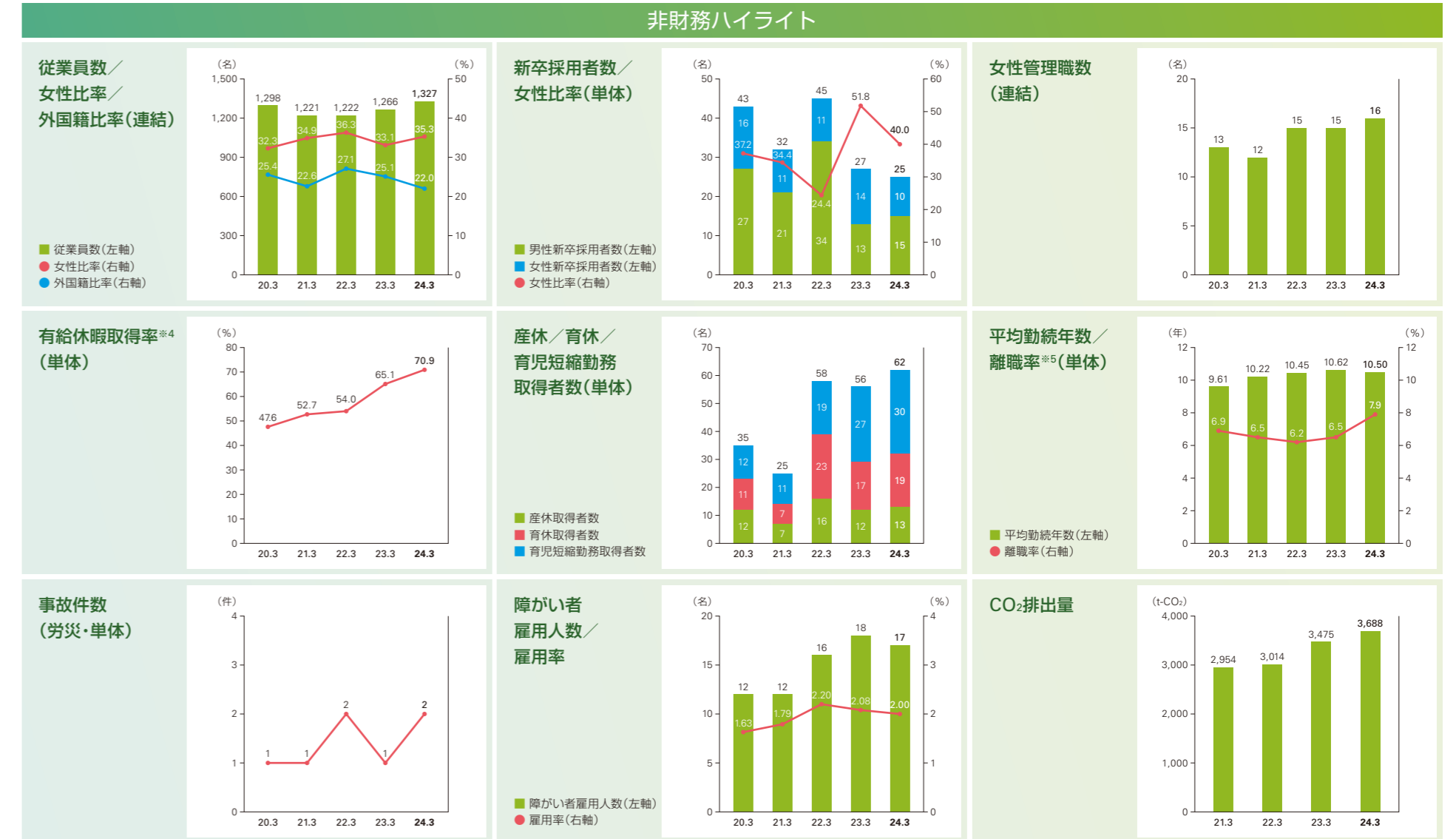


財務・非財務ハイライト



※1 記載金額は、表示単位未満の端数を切り捨てています。ただし、比率の指数は、表示桁未満の端数を四捨五入しています。
 ※2 ROE(自己資本当期純利益率) = 親会社株主に帰属する当期純利益 ÷ 期中平均自己資本 ROA(総資産経常利益率) = 経常利益 ÷ 期中平均総資産
 ※3 EBITDA = 営業利益 + 減価償却



※4 有給休暇付与の時期が変更
 ※5 離職率 = 期中退職正社員数 ÷ 期首正社員数

11年財務サマリー

3月31日に終了する会計年度	2014	2015	2016	2017	2018	2019	2020	2021	2022	2023	2024
会計年度:(百万円)											
売上高	32,443	34,261	34,350	36,763	36,114	42,182	46,065	38,812	39,800	41,894	44,127
営業利益	3,051	3,098	2,983	2,429	1,690	2,713	3,703	1,586	1,682	2,253	3,404
売上高営業利益率:(%)	9.4	9.0	8.7	6.6	4.7	6.4	8.0	4.1	4.2	5.4	7.7
経常利益	3,006	3,325	2,731	2,337	1,610	2,662	3,541	1,569	1,954	2,400	3,580
親会社株主に帰属する当期純利益	1,768	2,070	2,153	1,516	1,252	1,637	2,370	857	965	1,460	1,887
賃貸資産投資額	2,381	5,577	7,227	5,447	3,757	2,467	2,768	2,091	2,523	5,746	7,865
減価償却費	3,369	3,649	4,137	4,502	4,662	4,777	4,804	4,815	4,784	5,140	5,430
研究開発費	45	88	74	81	64	62	88	84	97	101	98
EBITDA	6,421	6,747	7,120	6,932	6,353	7,491	8,508	6,402	6,466	7,393	8,834
営業活動によるキャッシュ・フロー	2,839	(1,620)	(1,081)	1,163	1,714	3,653	3,771	5,035	4,294	(14)	(180)
投資活動によるキャッシュ・フロー	(1,239)	(1,563)	(1,736)	(1,093)	(1,909)	(1,728)	(3,836)	(1,382)	(2,979)	(1,205)	(3,187)
財務活動によるキャッシュ・フロー	(715)	2,927	2,844	879	(222)	(1,243)	1,590	(2,873)	(588)	398	2,798
現金及び現金同等物の期末残高	3,979	4,233	4,242	5,187	4,750	5,414	6,922	7,712	8,516	7,768	7,460
総資産	37,245	43,520	50,091	52,760	52,813	54,414	59,282	56,454	59,081	62,749	68,945
自己資本	9,514	11,453	11,766	12,338	13,190	14,170	18,054	18,253	18,773	19,892	21,470
有利子負債	18,694	21,635	26,636	29,287	29,497	29,124	29,633	27,620	28,209	30,143	34,164
純有利子負債	14,715	17,402	22,394	24,100	24,747	23,710	22,711	19,908	19,693	22,375	26,704
ROA:(%) ^{*1}	8.4	8.2	5.8	4.5	3.1	5.0	6.2	2.7	3.4	3.9	5.4
ROE:(%) ^{*2}	21.5	19.8	18.5	12.6	9.8	12.0	14.7	4.7	5.2	7.6	9.1
売上高当期純利益率:(%)	5.4	6.0	6.3	4.1	3.5	3.9	5.1	2.2	2.4	3.5	4.3
総資産回転率:(回)	0.9	0.8	0.7	0.7	0.7	0.8	0.8	0.7	0.7	0.7	0.7
財務レバレッジ:(倍)	3.9	3.8	4.3	4.3	4.0	3.8	3.5	3.2	3.1	3.1	3.3

*1 ROA = (経常利益 / 期首期末平均総資産) × 100

*2 ROE = (親会社株主に帰属する当期純利益 / 期首期末平均株主資本) × 100

※括弧の数値は、マイナスを意味しています。

会社情報

会社概要 (2024年3月31日現在)

商号	株式会社タカミヤ
会社設立	1969年6月21日

本社所在地	〒530-0011 大阪府大阪市北区大深町3-1 グランフロント大阪 タワーB27階
資本金	10億5,214万円

代表者	代表取締役会長 兼 社長 高宮 一雅
従業員数	連結 1,327名 単体 753名

株式情報 (2024年3月31日現在)

株式の状況

発行可能株式総数	144,000,000株
発行済株式総数	46,585,600株
株主数	4,704名

大株主 (上位10名)

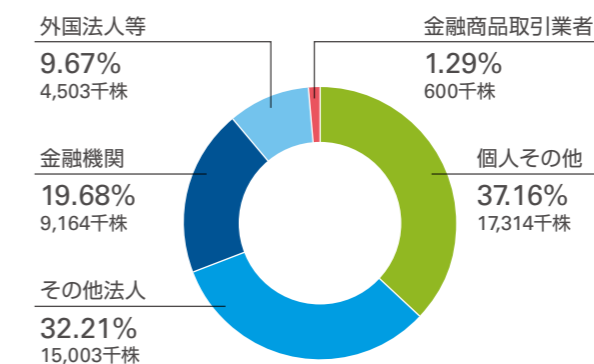
株主名	持株数 (千株)	持株比率 (%)
有限会社タカミヤ	7,860	16.87
日本マスタートラスト信託銀行株式会社(信託口)	3,885	8.34
株式会社ライズ・エイト	3,500	7.51
株式会社日本カストディ銀行(信託口)	1,913	4.11
高宮東実	1,738	3.73
高宮豊治	1,678	3.60
タカミヤ従業員持株会	1,632	3.50
高宮千佳子	1,579	3.39
CACEIS BANK / QUINTET LUXEMBOURG SUB AC / UCITS CUSTOMERS ACCOUNT (常任代理人 香港上海銀行東京支店カストディ業務部)	1,358	2.92
高宮一雅	1,350	2.90

(注) 1. 自己株式(7,080株)は上記大株主から除外し、持株比率は自己株式を控除して計算しています。
2. 持株数は千株未満を切り捨て、持株比率は小数点第3位を四捨五入しています。
3. 上記の持株数のうち、信託業務に係る株式数は、次のとおりです。
株式会社日本カストディ銀行(信託口) 1,911千株
日本マスタートラスト信託銀行株式会社(信託口) 3,885千株

株主総利回り(TSR)の推移

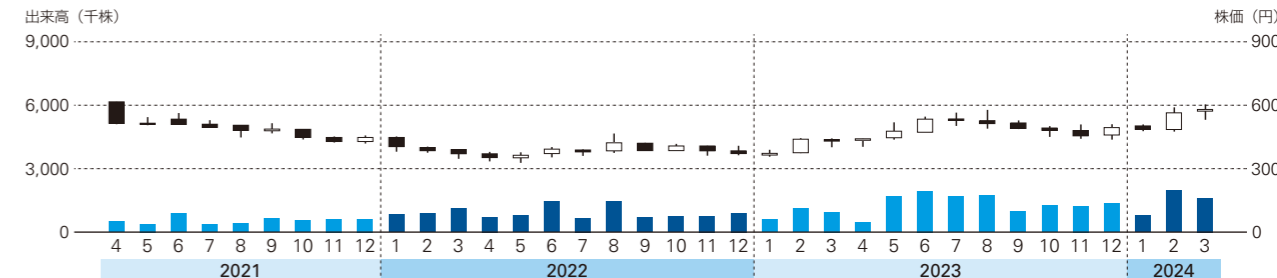
	2020年3月	2021年3月	2022年3月	2023年3月	2024年3月
タカミヤ	64.2%	94.7%	60.9%	71.8%	96.0%
TOPIX	(90.5%)	(128.6%)	(131.2%)	(138.8%)	(194.9%)

所有者別株式分布状況



(注) 1. 自己株式(7,080株)は「個人その他」に70単元および「単元未満株式の状況」に80株を含めて記載しています。
2. 持株数は千株未満を切り捨て、持株比率は小数点第3位を四捨五入しています。

株価および出来高の推移



国内・海外ネットワーク (2024年10月1日現在)

国内グループ会社

- 1 株式会社イワタ**
 本社 和歌山県
 事業内容 建設用仮設機材のレンタル、仮設工事の計画・設計・施工
- 2 株式会社青森アトム**
 本社 青森県
 事業内容 建設用仮設機材の販売・レンタル
- 3 株式会社トータル都市整備***
 本社 東京都
 事業内容 土木用仮設機材のレンタル、シールド工事中用仮設機材の販売・レンタル
- 4 株式会社ナカヤ機材**
 本社 島根県
 事業内容 建設用仮設機材のレンタル
- 5 株式会社ヒラマツ**
 本社 静岡県
 事業内容 建設用仮設機材の運搬
- 6 株式会社キャディアン**
 本社 東京都
 事業内容 仮設計画図・計算書・建築設備図面の作成、測量、各種設計 (BIM/CIMモデリング、空間計測)

- 7 株式会社エコ・トライ**
 本社 茨城県
 事業内容 建設工事・足場工事の請負
- 8 八女カイセイ株式会社(非連結)**
 本社 福岡県
 事業内容 農業用建築工事、農業用資材の販売
- 9 群馬工場**
 主な生産品 仮設機材・構造機材・建材・太陽光パネル設置架台・農業用資材
- 10 岐阜工場**
 主な生産品 仮設機材



*2022年10月1日より株式会社ネクスタックを消滅会社とする吸収合併を行いました。

海外グループ会社

- 11 ホリーコリア株式会社**
 本社 韓国
 事業内容 建設用仮設機材の製造・販売・レンタル
- 12 ホリーベトナム有限会社**
 本社 ベトナム
 事業内容 建設用仮設機材の製造・販売
- 13 DIMENSION-ALL INC.**
 本社 フィリピン
 事業内容 建設用仮設機材の販売・レンタル
- 14 CADIAN VIETNAM CO., LTD.(非連結)**
 本社 ベトナム
 事業内容 仮設計画図・計算書・建築設備図面の作成

